

« Les milieux humideset nous »

Une mallette pédagogique pour comprendre
la gestion d'espaces naturels remarquables

Conception et fabrication d'un support d'animation
Illustration et fabrication de magnets
Réalisation de cartographies et d'un classeur

ANNEXES
du dossier de consultation

Partenaires financiers

ANNEXE 1

Mallette pédagogique « Gestion des espaces naturels » PRESENTATION TECHNIQUE

TRIPTYQUE



Dispositif	Quantité	Taille	Remarques
Panneau central	1	60 cm x 60 cm	Surface blanche aimantée ; marquage possible aux feutres effaçables
Panneau latéral	2	60 cm x 30 cm	Surface blanche aimantée ; marquage possible aux feutres effaçables
Pieds métalliques	2	Haut. 140 cm Larg. 10 cm	Base des pieds pliable

MAGNETS



Dispositif	Qté	Taille	Remarques - Utilisation
Magnets Milieux naturels	78	Format A7	Pièces avec découpe personnalisée – Verso aimantable
Magnets Espèces	76	Format A7	Pièces rectangulaires. Verso aimantable
Magnets Actions	8	Format A6	Pièces rectangulaires – Verso aimantable
Magnets Feu rouge-vert	20	Format A6	Pièces rectangulaires – Verso aimantable
Magnets Conditions Gestion	5	Format A5	Pièces rectangulaires – Verso aimantable
Magnets	20	Format A7	Pièces rectangulaires -Recto fond blanc, verso aimantable ; marquage possible aux feutres effaçables

RANGEMENT ET TRANSPORT



Dispositif	Quantité	Taille	Remarques - Utilisation
Boîte de rangement	1	50 cm x 30 cm	Est prolongée par 2 pièces latérales avec encoches qui permettent de fixer la boîte sur la base des pieds métalliques
Housse de transport pieds	1		
Housse de transport panneaux et magnets	1		


Mallette Pédagogique
« LA GESTION DES ESPACES NATURELS »

Maîtrise d'ouvrage, conception : Conservatoire d'espaces naturels de Savoie
 Partenaires techniques : Association des Etangs et Moulin de Crosagny / Association Radio-Musée Galletti / CPIE Savoie Vivante / Challes Terres Citoyennes / FRAPNA-Savoie / Montagnes, Nature et Hommes
 Dessins : Créagram
 Photographies : Frédéric Biamino / Jean-Jacques Boujot / Virginie Bourgoin / Manuel Bouron / Cephas / CEN Savoie / Philippe Freydier / Christine Garin / Hans Hillewaert / Michel Idre / Mark S Jobling / Karelj / Isabelle Lafaige (<http://www.berger-allemand-mx.com/>) / Laurent Lebois / Jean-Marc Linder / Donald Macauley / Gilles Parigot / Don Pedro28 / Peyrico / Pleple2000 / Alexandre Roux / Gilles San Martin / Mike Scott / Cécile Terrasse / Thermos / Frank Vassen / Marsh Warbler / Eigenes Werk / Philippe Zen
 Sources cartographiques :
 Cadastre - Droits de l'État réservés ; BD Ortho - IGN/ RGD73-74
 Mise en page, fabrication : Pic Bois -Août 2015

Partenaires financiers : **Rhône-Alpes**   

PRESENTATION du PROJET

OBJECTIFS

Pour les participants (tout public) :

Mieux comprendre la gestion Conservatoire.

Susciter le dialogue.

Pour les animateurs des associations Relais du CEN :

Enrichir ses compétences/ses interventions sur les espaces naturels gérés par le Conservatoire.

Mettre en place une diversité d'animations (publics, modalités d'apprentissage, lieux...).

CALENDRIER

2013-2015

Conception et fabrication en partenariat avec les associations Relais volontaires du CEN Savoie et le CPIE Savoie Vivante.

Fabrication d'un prototype pour 4 zones humides (présenté ci-dessus).

2016-2017

Convention de mise à disposition du prototype auprès de 3 associations Relais (Montagnes, Nature et Hommes ; FRAPNA Savoie ; Association des Etangs et moulin de Crosagny).

Conception d'animations par les associations Relais.

A partir de 2018

Stabilisation de la mallette (format du triptyque, nombre et type de magnets, fiches d'animation, etc.) et stratégie de déploiement.

CONTACT

CEN Savoie

Le Prieuré - B.P. 51

73372 LE BOURGET-DU-LAC Cedex

Tél. 04 79 25 20 32

Christine GARIN

Responsable de service Communication - Sensibilisation

Ligne directe : 04 79 44 44 37 Courriel : c.garin@cen-savoie.org

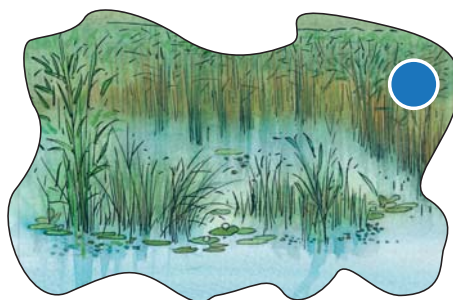
ANNEXE 2

impression numériques sur
magnets 100 x 70 mm

RECTO X18

X15

X15



VERSO



RECTO X10

X18



VERSO



impression numérique sur vinyle
 contrecollée sur magnets 100 x 70 mm

RECTO

X1

VERSO



Aeschne isocèle ●

Vit dans les roselières



Cordulégastre annelé ●

Vit au bord
des ruisseaux lents



Agrion délicat ●

Pond ses œufs
dans les plantes aquatiques



Cuivré des marais ●

Se nourrit et pond ses œufs
dans les prairies humides

RECTO

X1

VERSO



Lucane cerf-volant ●

Pond ses œufs dans les
arbres morts
ou les vieux arbres



Tanche ●

Vit dans les eaux calmes
riches en plantes



Truite fario ●

Vit dans les ruisseaux



Triton palmé ●

Pond ses œufs
dans les plantes aquatiques
et passe l'hiver dans les boisements

impression numérique sur vinyle
 contrecollée sur magnets 100 x 70 mm

RECTO

X1

VERSO



Crapaud commun



Pond ses œufs
 dans les eaux calmes
 et passe l'hiver dans les boisements



Rainette arboricole



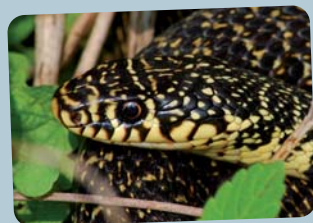
Vit dans les arbres
 et les roselières et pond ses œufs
 dans les eaux calmes



Cistude d'Europe



Passe l'hiver dans les eaux calmes
 riches en vase et pond ses œufs
 dans les prairies



Couleuvre verte et jaune



Se réfugie et chasse
 dans les buissons

RECTO

X1

VERSO



Bruant des roseaux



Vit dans les roselières



Rousserolle verderolle



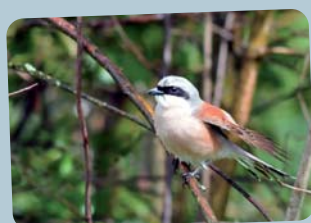
Se perche sur les buissons
 pour chanter



Héron cendré



Installe son nid
 dans les boisements humides



Pie-grièche écorcheur



Installe son nid
 et chasse dans les prairies

impression numérique sur vinyle
 contrecollée sur magnets 100 x 70 mm

RECTO

X1

VERSO



Grèbe huppé



Installe son nid au milieu
 des plantes aquatiques



Tarier des prés



Se perche sur les buissons
 pour chanter ; se nourrit et installe
 son nid dans les prairies humides



Busard des roseaux



Installe son nid
 dans les roseaux sèches
 et chasse sur les eaux calmes



Blongios nain



Installe son nid
 dans les roseaux

RECTO

X1

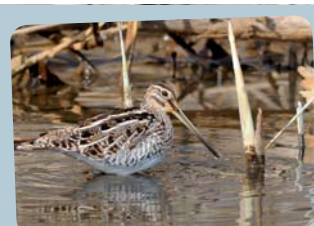
VERSO



Bihoreau gris



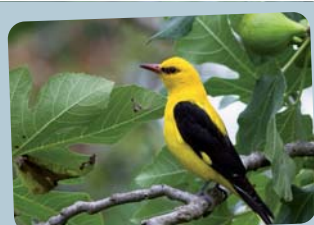
Installe son nid
 dans les buissons de saules
 ou les boisements



Bécassine des marais



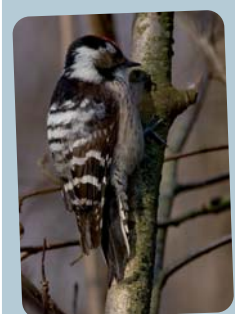
Se nourrit dans les prairies humides



Loriot d'Europe



Installe son nid
 dans les grands arbres



Pic épeichette



Installe son nid
 dans les grands arbres

impression numérique sur vinyle
 contrecollée sur magnets 100 x 70 mm

RECTO

X1

VERSO



Martin-pêcheur ●

Se nourrit
 dans les milieux aquatiques
 riches en petits poissons



Castor ●

Vit dans les eaux calmes



Murin de Daubenton ●

Chasse en survolant
 les milieux aquatiques



Séneçon aquatique ●

Pousse dans les prairies humides

RECTO

X1

VERSO



Fougère des marais ●

Pousse dans
 les prairies humides



Inule de Suisse ●

Pousse dans
 les prairies humides



Laîche paradoxale ●

Pousse dans les prairies humides

impression numérique sur vinyle
 contrecollée sur magnets 100 x 70 mm

RECTO

X1

VERSO



**Orchis
des marais** ●

Pousse dans
les prairies humides



**Liparis
de Loesel** ●

Pousse dans
les prairies humides



Nénuphar jaune ●

Pousse dans les eaux calmes
peu profondes

RECTO

X1

VERSO



Trèfle d'eau ●

Pousse dans les eaux calmes



**Euphorbe
des marais** ●

Pousse dans
les prairies humides



**Grande
utriculaire** ●

Pousse dans les eaux
calmes peu profondes

impression numérique sur vinyle
 contrecollée sur aimants 100 x 70 mm

RECTO

VERSO

RECTO

VERSO



Aulne glutineux ●

*Une des espèces dominantes
 des boisements humides*



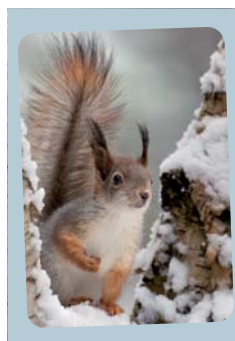
Ronce



**Lierre
 grimpant**



Merle noir



**Ecureuil
 roux**



Renard roux



Roseau



Saule cendré

X1

X1

X8

X4

X5

X1

X1

X1

impression numérique sur vinyle
 contrecollée sur magnets 100 x 70 mm

RECTO

X1

VERSO

RECTO

X1

VERSO

X4



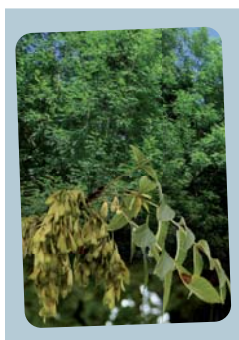
Bourdaine



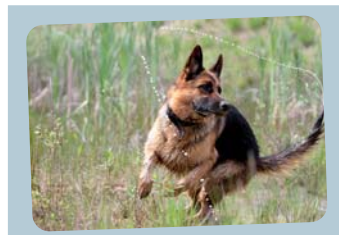
Chamois

X1

X8



Frêne élevé



Chien

X2

X1



Crocodile



Crabe

X1

X1



Edelweiss

11/09/15

Signalétique touristique et mobiliers de loisirs

BUREAUX ATELIERS | ZI La Bruyère 01300 Brégny Cordon | 04 798 796 40 | www.pic-bois.com

Pic Bois

483-14 Bourget du lac



Maquette : FRED

impression numérique sur vinyle
contrecollée sur magnets 140 x 90 mm

Actions-gestion

RECTO

X1

VERSO



Coupe des plantes
aquatiques



Fauche
des roselières terrestres



Pâturage



Réintroduction
de la tortue cistude

11/09/15

Signalétique touristique et mobiliers de loisirs

Pic Bois

BUREAUX ATELIERS | ZI La Bruyère 01300 Brégnier Cordon | 04 798 796 40 | www.pic-bois.com



Maquette : FRED

483-14 Bourget du lac

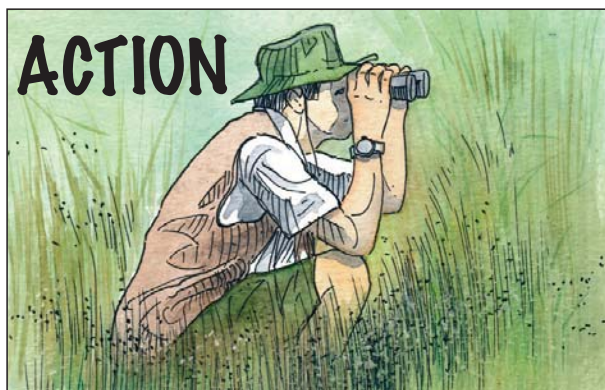
impression numérique sur vinyle
contrecollée sur magnets 140 x 90 mm

Actions-gestion

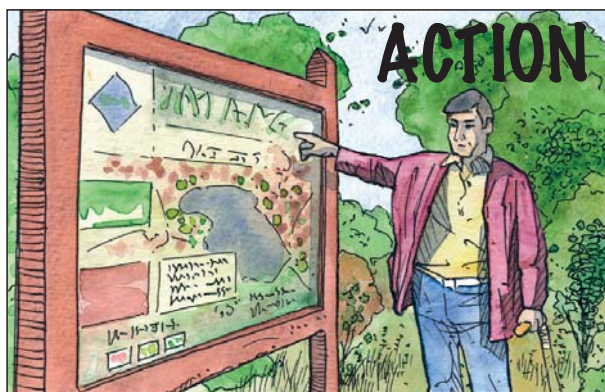
RECTO

X1

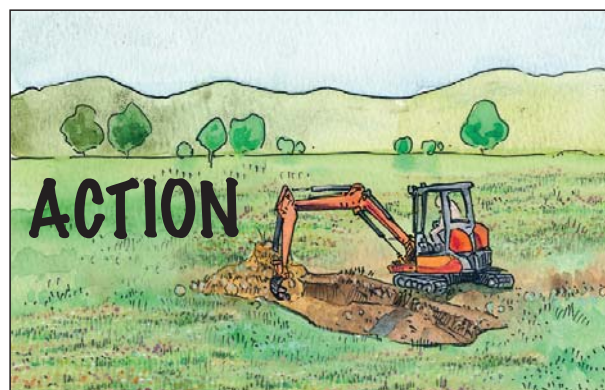
VERSO



Suivis naturalistes



Accueil et sensibilisation
des publics



Creusement d'une mare



Fauche
des prairies humides



impression numérique sur vinyle
contrecollée sur magnets 140 x 90 mm

Leviers-freins

RECTO

VERSO



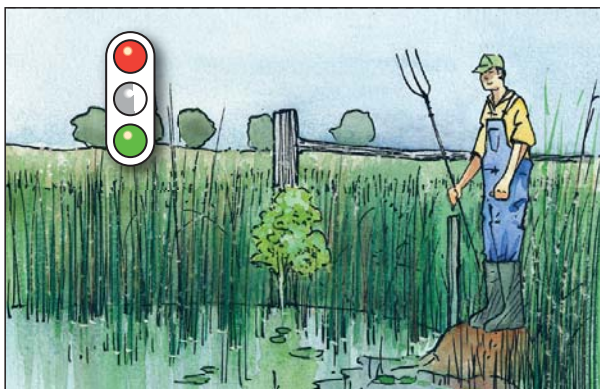
Moyens financiers

X3



**Soutien des habitants
à la préservation du site**

X3



Agriculteurs partenaires

X2



**Manque de moyens
financiers**

X2

3/09/15

Signalétique touristique et mobiliers de loisirs

BUREAUX ATELIERS | ZI La Bruyère 01300 Brégnier Cordon | 04 798 796 40 | www.pic-bois.com

Pic Bois

483-14 Bourget du lac



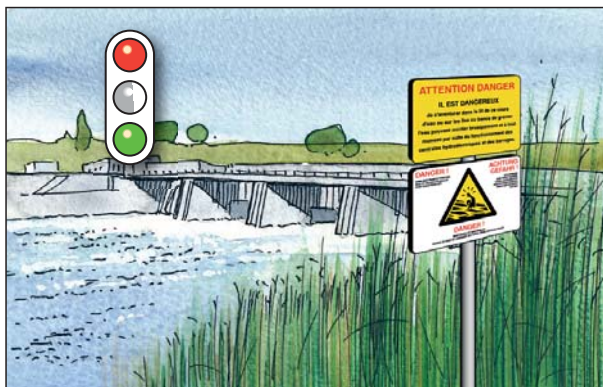
Maquette : FRED

impression numérique sur vinyle
contrecollée sur magnets 140 x 90 mm

Actions-gestion

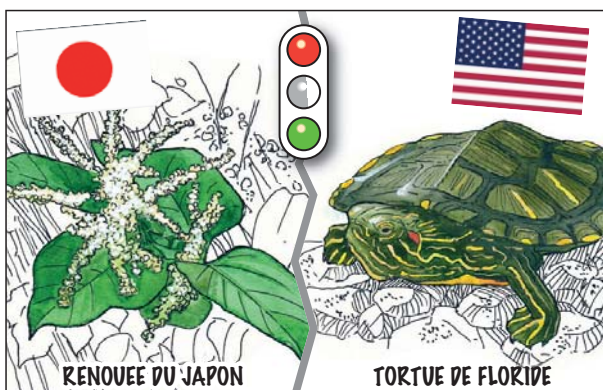
RECTO

VERSO



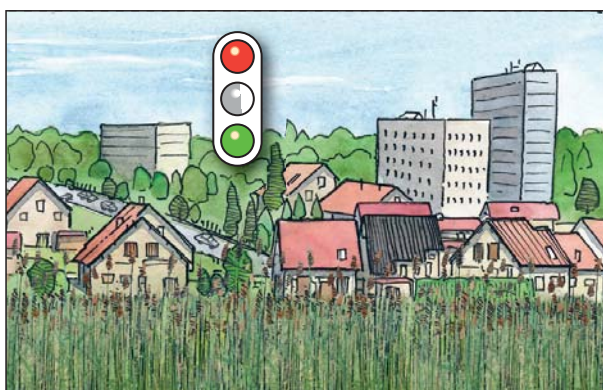
**Perturbation
du fonctionnement
hydraulique des milieux
(drainage, barrage)**

X2



Espèces envahissantes

X4



Urbanisation

X2



Pollution

X2

impression numérique sur vinyle
 contrecollée sur magnets 210 x 120 mm

Conditions d'intervention

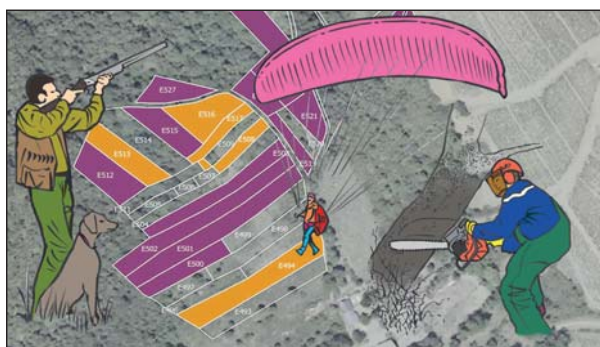
RECTO

X1

VERSO



Enjeux de biodiversité



**Usages
 Enjeux socio-économiques
 Foncier**



**Possibilité de
 mise en œuvre
 des travaux**



**Volonté politique
 Financement**



**Acceptation sociale
 Contexte socio-culturel**

ANNEXE 3



Les milieux humides... et nous !

Mallette pédagogique

pour comprendre la gestion d'espaces
naturels remarquables

SOMMAIRE

PREAMBULE

LA GESTION D'ESPACES NATURELS SELON UN CEN

PRESENTATION

UNE MALLETTE, POUR QUELS USAGES ?

CONTENU DE LA MALLETTE

CONCEVOIR UNE ANIMATION

EXEMPLES DE FICHES ANIMATION

EXEMPLES DE FICHES SITE

OURS

PRÉAMBULE

Cette mallette pédagogique a été conçue par le CEN Savoie en partenariat étroit avec plusieurs associations d'animation et des professionnels de l'éducation à l'environnement.

Elle a été développée pour une utilisation simple, pédagogique et dynamique pour tous types de public.

Le thème principal, ainsi que la grande adaptabilité en matière d'animation, nécessitent une appropriation en amont de son utilisation, ainsi que des compétences en matière d'éducation à l'environnement. C'est pourquoi il est important de suivre les modalités d'animation préconisées pour valoriser au mieux son contenu.

LA GESTION D'ESPACES NATURELS

SELON UN CONSERVATOIRE D'ESPACES NATURELS (CEN)

Les CEN participent à la préservation de la biodiversité (milieux naturels, espèces et individus) par la préservation d'espaces naturels remarquables qui sont autant de réservoirs génétiques pour l'évolution et la régénération du vivant.

Pour les CEN, la nature a une valeur en soi ; l'espèce humaine n'est pas positionnée au centre, au-dessus ou en dehors du monde vivant ; elle y occupe une position à la fois égalitaire, ou complémentaire, et responsable. De ce fait, la gestion est avant tout une activité politique et sociale.

Les CEN ne « gèrent pas la nature », ils interviennent sur des milieux plus ou moins dégradés par les activités humaines (perte de surface, pollution, perte de fonctionnement), pour améliorer les conditions de vie d'espèces adaptées à ces milieux.

Lorsqu'un CEN agit sur un espace, ses interventions sont, entre autres, dictées par des principes écologiques fondamentaux : une diversité et une mosaïque de milieux naturels ; la non-intervention, sur tout ou partie de l'espace, fait partie des choix de gestion.

Si les CEN ont acquis de nombreux savoir-faire en matière de gestion des espaces naturels, les actions menées sur un espace naturel restent du domaine de l'expérimentation : il faut composer avec la nature, qui est sans cesse en évolution et plus ou moins soumises aux activités humaines, avec la connaissance en cours (inventaires naturalistes, techniques...), et intervenir dans des contextes toujours différents. De ce fait, la gestion nécessite des outils de suivi et d'analyse afin d'évaluer les effets des interventions et adapter ces dernières pour viser un état écologique optimal.

Le maintien d'un bon état écologique dépend de freins et de leviers plus ou moins internes à l'espace, et de nature très variable : écologique, mais aussi technique, sociologique, économique, etc., et la gestion d'un espace naturel par un CEN n'est pas systématique.

Un CEN n'agit que s'il a la maîtrise foncière des parcelles et s'il peut bénéficier de financements pour la connaissance scientifique, l'animation foncière et locale, l'information et, le cas échéant, la mise en œuvre de travaux. La gestion d'un espace naturel étant le fruit d'une synergie d'actions entre plusieurs personnes ou organismes, la mise en place d'une animation, ou gouvernance, adaptée à chaque espace est essentielle.

Pour en savoir plus :

- Cahier technique « La gestion d'espaces naturels – Des notions simples pour comprendre » : <https://www.cen-rhonealpes.fr/gestion-espaces-naturels-notions-simples/>
- Site web sur les milieux naturels humides en Auvergne Rhône-Alpes : <http://www.zoneshumides-rhonealpes.fr/>

PRÉSENTATION DE LA MALETTE

UNE MALETTE, POUR QUELS USAGES ?

CONTENU DE LA MALETTE

CONCEVOIR UNE ANIMATION

UNE MALLETTE, POUR QUELS USAGES ?



OBJECTIFS GENERAUX

- Donner des informations sur les milieux humides et sur la gestion des espaces naturels (ses fondements, ses contraintes, etc.)
- Apporter un éclairage sur le questionnement suscité par la gestion d'un espace naturel de type « milieu humide »
- Faciliter la participation et le dialogue entre les participants ; leur permettre de se sentir concernés par la gestion



PUBLICS CIBLES

Enfants à partir de 8 ans

Jeunes et adultes en formation (collégiens, lycéens, étudiants, etc.)

Adultes (publics non-initiés ou initiés, partenaires du CEN...)



DUREE D'UNE ANIMATION AVEC LA MALLETTE

de 30 mn à 2h

Ce temps d'animation est le temps attribué à l'usage de la mallette, auquel il convient d'ajouter la durée pour la découverte d'un espace naturel, pour un chantier nature, pour des activités pédagogiques préalables...



TYPES DE MILIEUX HUMIDES CIBLES

L'outil a été spécifiquement élaboré à partir de 8 espaces naturels ou milieux humides du département de la Savoie, et peut être utilisé pour des milieux humides et des contextes similaires :

- **milieu humide riveraine d'un grand lac alpin**, exemple de la rive sud du lac du Bourget
- **milieu humide riveraine d'un lac**, exemple des marais d'Aiguebelette
- **milieu humide résultant de travaux routiers**, exemple d'un ancien casier d'extraction dans la plaine des Hurtières
- **milieu humide réhabilitée dans une plaine alluviale**, exemple de l'étang et des marais de Lagneux
- **étangs et marais de plaine**, exemple des étangs et marais de Braille-Crosagny-Beaumont
- **boisement humide en milieu urbain**, exemple du marais des Chassettes
- **marais de moyenne montagne**, exemple des marais du Pontet et du Gelon à 800m d'altitude
- **tourbière de montagne**, exemple du Plan de l'Eau à 1800m d'altitude

CONTENU DE LA MALLETTE

L'outil se compose des éléments suivants :



UN CLASSEUR

Comprenant

- la présentation de la mallette et de son utilisation
- des fiches exemples d'animations (intercalaire orange)
- des fiches exemple de sites (intercalaire bleu)
accompagnées d'une carte des milieux naturels

Légende photo



UN PANNEAU MAGNETIQUE BLANC EFFAÇABLE

de dimension 60 cm (hauteur) x 120 cm (longueur), à disposer sur un trépied métallique rétractable

Légende photo

illustration de la mallette



DES IMAGES MAGNETIQUES, DITS MAGNETS

6 types de magnets :

- 86 magnets **Milieux naturels** (milieux aquatiques, roselières, prairies humides, buissons-fourrés-bosquets, boisements humides)
- 53 magnets **Espèces**
- 12 magnets **Actions**
- 18 magnets **Freins-Leviers** (Feu rouge-vert)
- 5 magnets **Conditions de la gestion**
- 15 magnets **Vierges** (blanc effaçable)



Légende photo
illustration de la
mallette :

CONCEVOIR UNE ANIMATION



ETAPES

1. Se rapprocher du gestionnaire pour avoir toutes les informations du site (document de gestion, derniers travaux effectués, inventaires...) et si besoin élaborer une intervention en partenariat avec ce dernier (chantier, formation...).
2. Créer la fiche « Animation » en s'appuyant sur un exemple de fiches « Animation » proche de la situation d'apprentissage recherchée, et l'adapter
3. Créer la fiche « Site » de l'espace naturel ciblé pour sélectionner les magnets adéquats en s'appuyant sur les exemples de fiche « Site » proposées
4. Rassembler ou concevoir les outils éventuels complémentaires à l'animation



POUR CONCEVOIR DIFFERENTES ANIMATIONS :

- Composer un milieu humide à partir des magnets « Milieux naturels »
- Peupler un milieu humide d'espèces animales et végétales à l'aide des magnets « Espèces »
- Découvrir les actions de gestion réalisées
- Se questionner sur les freins et les leviers pour chaque action de gestion menée
- Imaginer des scénarios selon ces freins et leviers, faire évoluer un paysage
- Faire la synthèse des principales conditions pour gérer un milieu humide



Légende photo illustration de la mallette :



6 EXEMPLES DE FICHES « ANIMATION »

à titre d'exemple, vous trouverez plusieurs fiches animations conçues pour différents publics et différentes situations d'apprentissage :

1. **Visite d'un stand** lors d'un événementiel – Tout public
2. **Participation à un chantier nature** – Population locale, familles
3. **Découverte et discussion libre** avec les riverains d'un espace naturel – Population locale (associations, riverains...)
4. **Dialogue pour la préservation d'un espace naturel** – Acteurs concernés par la gestion
5. **Découverte d'un espace naturel du point de vue des espèces** - Jeunes (cycle 3, collège, centre de loisirs 8-12ans)
6. **Découverte d'un espace naturel du point de vue d'un gestionnaire, d'un élu, d'un exploitant...** - Lycéens, étudiants (protection et gestion de la nature, aménagement du territoire...)

Photo illustration de la mallette :



8 EXEMPLES DE FICHES « SITE »

Vous trouverez plusieurs exemples fiches « Site » pour vous aider à sélectionner vos magnets adaptés au site de votre animation

**Photo illustration
de la mallette :**

1. **milieux riverains d'un grand lac alpin**, exemple de la rive sud du lac du Bourget
2. **milieux riverains d'un lac alpin**, exemple des marais d'Aiguebelette
3. **milieu humide résultant de travaux routiers**, exemple d'un ancien casier d'extraction dans la plaine des Hurtières
4. **milieu réhabilité dans une plaine alluviale**, exemple de l'étang et des marais de Lagneux
5. **étangs et marais de plaine**, exemple des étangs et marais de Braille-Crosagny-Beaumont
6. **boisement humide en contexte urbain**, exemple du marais des Chassettes
7. **marais de moyenne montagne**, exemple des marais du Pontet et du Gelon à 800 m d'altitude
8. **tourbière de montagne**, exemple du Plan de l'Eau à 1800 m d'altitude



CONSEILS GENERAUX

- Bien choisir les magnets qui seront distribuées aux participants, en lien avec le site animé et les problématiques mises en discussion
- Pensez à préciser aux participants à quels milieux correspondent les 4 couleurs des pastilles notées sur chacune des magnets « Espèces » :
 - en vert les prairies humides,
 - en jaune les roselières,
 - en bleu, les milieux aquatiques,
 - en marron, les boisements humides, buissons...
- Utiliser les magnets « Vierges » pour des propositions d'autres espèces ou d'autres situations (perturbations, solutions ou actions).

FICHES «ANIMATION»

1. VISITE D'UN STAND LORS D'UN EVENEMENTIEL
2. PARTICIPATION A UN CHANTIER NATURE
3. DECOUVERTE ET DISCUSSION SUR UN ESPACE NATUREL DE PROXIMITE
4. DIALOGUE POUR LA PRESERVATION D'UN ESPACE NATUREL
5. DANS LA PEAU DES ESPECES
6. DANS LA PEAU D'UN GESTIONNAIRE D'ESPACES NATURELS

« A la recherche du secret du marais... »

FICHE ANIMATION 1

>> STAND LORS D'UN
EVENEMENTIEL

Objectifs :

- Découvrir un espace naturel remarquable et son patrimoine naturel
- Apprécier la diversité des milieux naturels et des espèces
- Comprendre les enjeux de préservation, les actions de gestion et la réglementation
- Connaître les acteurs du territoire, les freins et les leviers aux actions de gestion

Attentes du public : variable ; de la simple découverte, à des questions plus pointues sur la compréhension des actions de gestion, des réglementations, etc

Age	Public	Nombre de participants	Durée	Approche pédagogique
Tous les âges	Tous types de public	Variable	15 à 30 minutes	interactive, ludique, explicative

Matériel :

Dans la mallette : fiche « Site » animation et carte des milieux naturels de la zone humide concernée.

A prévoir : document de gestion, fiche « Site » synthétique, feutres effaçables, chiffon, cartes d'espèces plastifiées (format A5) + 1 jeu de pinces à linge, une carte communale, une feuille blanche ou dos d'une affiche format A1 (pour le dessin final)

Place de l'animation dans le processus d'apprentissage :

La mallette peut être animée sur un stand qui présente une zone humide locale, au cours d'un événementiel à caractère environnemental, hors site ou sur site, organisé par un acteur du territoire (commune, office de tourisme...). Les participants viennent et partent, déambulent d'un stand à l'autre.

Séquences principales

1. Présentation

- Présentation de la structure de l'animateur et de l'espace naturel
- Présentation du jeu de rôle : « A la recherche du secret du marais... »

2. Animation mallette

- 1^{ère} épreuve : les espèces découvrent un espace naturel. *Début d'utilisation de la mallette*
- 2^{ème} épreuve : les espèces recherchent les milieux naturels qui répondent à leurs besoins.
- Interlude (accueil/départ des participants)
- 3^{ème} épreuve : Les espèces sont « au repos » dans leur milieu quand des actions interviennent

3. Bilan

- Bilan 1 : Les conditions qui vont permettre aux actions de gestion d'être conduites sur le site
- Bilan 2 : « Le secret du marais »
- Les participants repartent avec « un souvenir » du marais

Description des séquences :

1. Présentation

- (4 mn) **Présentation de la structure de l'animateur** et de son rapport à l'espace naturel (gestionnaire, association Relais...) ; localisation du site à l'aide de la carte communale
- **Présentation du jeu de rôle.** L'animateur lance une invitation : « *Nous allons partir à la découverte d'un site emblématique de la commune. Pour cela, je vais vous transformer en grenouilles, libellules... tous habitants des zones humides pour vivre l'aventure* ». Avec un petit son d'appel d'oiseau ou de flûte, la transformation s'opère et les cartes plastifiées d'espèces « rousserolle, couleuvre, libellule » sont fixées avec des pinces à linge sur les vêtements du public

2. Animation mallette

- (5 mn) **1^{ère} épreuve : les espèces découvrent un espace naturel.** L'animateur invite à une lecture et composition du paysage à partir de la carte des milieux naturels. Il représente au feutre, dans les grandes lignes, les contours de la zone humide (préciser les orientations et des éléments de repères : routes, bâtiments...). Le remplissage à l'aide des magnets « Milieux naturels » se fait avec les personnes. Les magnets sont disposés sur les côtés du triptyque et les participants choisissent lesquels ils souhaitent disposer. L'animateur invite à la réflexion : *Quels sont les milieux naturels les plus représentés de l'espace naturel ?*
- (8 mn) **2^{ème} épreuve : les espèces recherchent les milieux naturels qui répondent à leurs besoins.** Une fois le paysage reconstitué, des magnets « Espèces » (animales et végétales) sont disposés sur les côtés du triptyque. Annoncer que 15 sont présentes sur le site et 5 sont étrangères (présentes dans un tout autre écosystème : edelweiss, crocodile, les conditions du site ne le permettent pas, les espèces n'ont pas été observées). Chaque participant présente une espèce (Quelle est-elle ? Quels sont ses besoins ?), donne son avis sur sa présence sur le site et propose le(s) milieu(x) qui lui conviendrait le mieux. Pour aider, préciser le magnet en main, à quoi correspond le code des 4 couleurs des pastilles. Discussion sur la répartition des espèces sur le site, sur leur interaction (prédation, plante hôte, pollinisation...), la notion d'espèces indicatrices... Donner quelques informations sur les inventaires effectués : nombre d'espèces, rareté du site. Conclure sur l'accueil de l'espace naturel en termes de milieux naturels pour les espèces
- (1 mn) **Interlude** (accueil/départ). De nouveaux participants arrivent, d'autres partent... L'animateur peut intégrer les nouvelles personnes à l'histoire en leur attribuant une nouvelle espèce : Comment va t-elle interagir avec les autres ? Quel est son habitat ? Quelle est sa place dans l'écosystème ? Pour les personnes quittant le stand, il est possible de laisser l'espèce dans le milieu ou d'imaginer un événement qui la ferait disparaître...
- (8 mn) **3^{ème} épreuve : Les espèces sont « au repos » dans leur milieu quand des actions interviennent.** L'animateur fait apparaître les magnets « Actions » et « Freins-Leviers » : des vaches dans la prairie, des promeneurs avec chien, une fauche, une pollution dans la mare... et pose les questions « *Que se passe-t-il ? Pourquoi ? Comment les espèces réagissent-elles ?* ». Aborder les actions de gestion dans la zone humide, le choix des dates d'intervention, les réglementations d'usage...et les acteurs participant à la gestion

3. Bilan

- (4 mn) **Bilan 1 : Les conditions qui vont permettre aux actions de gestion d'être conduites sur le site.** L'animateur utilise les magnets « Conditions de gestion » et adapte son discours en fonction du public. Pour le magnet « Enjeux de biodiversité » : reconnaître et prendre en compte un espace naturel remarquable à enjeu, magnet « Usages/Enjeux socio-économiques/Foncier » : maîtriser le foncier, magnet « Volonté politique/Financement » : avoir des dispositifs financiers, comme des contrats de territoire, magnet « Possibilité de mise en œuvre des travaux » : prendre en compte la présence d'un accès au site par des engins et les compétences techniques nécessaires, magnet « Acceptation sociale/Contexte socio-culturel » : prendre en compte le niveau d'adhésion des acteurs locaux (collectivités, associations, riverains), développer des démarches participatives
- **Bilan 2 : « Le secret du marais ».** L'animateur dessine, avant l'animation, un fond paysager, format A1 du site. Chaque participant peut dessiner avant de repartir, sur la feuille/affiche A1, son espèce emblématique et inventer son secret du marais (en lui faisant une petite bulle pour raconter quelque chose)
- **Les participants repartent avec « un souvenir » du marais** (un dépliant, une invitation pour une visite, l'image d'une espèce emblématique...)



Conseils d'animation :

- Amener les participants à suivre l'animation comme une aventure pour connaître et participer, au final, au « secret du marais »
- Tous les participants, enfants comme adultes sont intégrés dans le jeu de rôle et deviennent des espèces. En fonction de la composition du groupe, l'animateur adaptera son approche et le contenu du discours
- Pour les familles avec enfants, pour les parties « bilans », l'animateur peut inviter les enfants à dessiner leur secret du marais en reproduisant sur l'affiche leur animal, pendant que les parents échangent davantage sur la partie « Conditions de gestion »
- Possibilité d'animer le stand en donnant des RDV

Croquis explicatif

Dessin existant à insérer : un groupe famille et touristes autour de la mallette. Ils ont les fiches espèces accrochées à leurs vêtements. L'animateur a en main un magnet « condition de gestion ». Pendant ce temps sur une table à côté, 2 enfants dessinent un animal emblématique du site pour le placer ensuite sur l'affiche « Secret du marais »

« Relevons nos manches ! »

FICHE ANIMATION 2

>> CHANTIER NATURE

Objectifs :

- Découvrir un espace naturel et ses enjeux de préservation de milieux naturels et de biodiversité
- Comprendre les actions du gestionnaire sur le site
- Saisir les enjeux et la problématique de l'espace naturel qui fait l'objet de l'intervention « chantier nature »
- Comprendre la mise en œuvre et le déroulement du chantier nature

Attentes du public : volonté de se rendre utile et de participer activement à un chantier nature ; découvrir un site naturel.

Exemples de types de chantiers : chantiers uniquement manuels, sans présence d'outils thermiques : écorçage de ligneux, arrachage de jeunes ligneux ou de plantes invasives, dépollution de site, creusement de mares, pose de filets collecteurs pour amphibiens en période de migration, construction de nichoirs, plantation de haies...

Age	Public	Nombre de participants	Durée	Approche pédagogique
à définir en fonction des travaux proposés		20 - 30	20 à 30 min et en fonction des conditions météorologiques et de l'importance du chantier à effectuer	informative, dynamique, explicative



Animation à construire en partenariat avec le gestionnaire de l'espace naturel

Matériel :

Dans la mallette : fiche « Site » animation et carte des milieux naturels de la zone humide concernée.

A prévoir : document de gestion, fiche « Site » synthétique, feutres effaçables, chiffon ...

Place de l'animation dans le processus d'apprentissage :

L'utilisation de la mallette se fait plutôt sur le terrain, en amont du chantier nature pour à la fois présenter l'espace naturel et présenter l'intérêt et la réalisation de l'action. La séquence doit être courte et dynamique, car les participants sont prêts pour le chantier, d'autant plus si le chantier se passe à l'automne ou si la météo est peu clémente.

Séquences principales

1. Présentation de la structure de l'animateur et de son rapport à l'espace naturel
2. Animation mallette
 - Présentation générale de l'espace naturel avec lecture paysagère avec la mallette
 - Découverte et distribution des espèces.
 - Découverte des actions de gestion de l'espace naturel.
 - Analyse de la problématique en lien avec le chantier.
 - Organisation du chantier nature.
3. Réalisation du chantier nature

Description des séquences :

1. Présentation

- (1 mn) **Présentation de la structure** de l'animateur et de son rapport à l'espace naturel (structure gestionnaire, association relais...).

2. Animation mallette

- (4 mn) **Présentation générale de l'espace naturel** avec lecture paysagère. L'animateur a, au préalable, préparé la mallette en disposant les magnets « Milieux naturels » du site, et représenté au feutre les éléments caractéristiques du paysage (orientations, routes, bâtiments...). Les participants essaient de se situer et effectuent une lecture paysagère. Questions posées par l'animateur : *Combien de milieux naturels différents identifient-ils ? Quelle est leur répartition ? Pourquoi les magnets « Milieux naturels » ne sont pas rectangulaires ?*
- (4 mn) **Découverte et distribution des espèces.** Sur les côtés du plateau de la mallette, l'animateur pose 15 magnets « Espèces » vivants sur le site avec un intrus (chien par ex.). Le placement de ces magnets « Espèces » à côté des magnets « Milieux naturels » se fait de manière collégiale et l'animateur apporte quelques informations sur leurs besoins (milieux naturels, déplacements...), l'état des populations (à partir des inventaires et suivis scientifiques).
- (4 mn) **Découverte des actions de gestion de l'espace naturel.** Jeu de questions/réponses. L'animateur présente quelques magnets « Actions » et les participants devinent si elles sont réalisées sur le site, à quels endroits... Il apporte au fur à mesure les magnets « Freins-Leviers » pour montrer les éléments contraignants ou facilitateurs pour la gestion de l'espace naturel.
- (8mn) **Analyse de la problématique en lien avec le chantier.** L'animateur précise le chantier et propose un scénario avec une problématique « milieu naturel/espèce ». Par exemple, une non-intervention dans une prairie humide ou une roselière qui s'embroussaille. Le public réfléchit à ce cas concret et propose l'évolution paysagère qui devrait se manifester : les magnets associés « Prairies humides » et « Cuivré des marais » vont être remplacées par des magnets « Buissons, fourrés, bosquets », puis par des magnets « Boisements humides » et d'autres magnets espèces « Pie-grièche », puis « Loriot ». Il sera important de repréciser les objectifs de préservation du site en termes d'espèces et de milieux naturels. En fonction de la nature du chantier, la réflexion peut se faire à partir de magnets actions « Creusement d'une mare », « Plantation de haie », « Pose de nichoirs » avec l'apparition de nouveaux milieux naturels sur le site et d'un cortège d'espèces associé.
- (4 mn) **Organisation du chantier.** A l'aide des feutres, il est facile de délimiter sur le plateau la zone de travail, mettre en avant les secteurs d'intervention et le protocole global d'organisation. Ex. pour un chantier amphibien : présentation du linéaire d'action sur une longueur du bord de route, la disposition du filet, des seaux collecteurs...

3. Réalisation du chantier



Quelques conseils d'animation :

- Le temps d'utilisation de la mallette doit être efficace, ne pas dépasser 20/30 min (en fonction de la nature des travaux). Il est important d'avoir en amont préparé la mallette et réalisé le paysage ; l'animateur privilégiera une réflexion collégiale plus rapide.
- Si les conditions ne sont pas bonnes (froid, humidité) l'utilisation de la mallette peut se faire après le chantier, pendant un moment plus convivial, de type apéritif, et dans un lieu abrité.
- Il est important d'insister sur les enjeux du chantier.
- Les magnets « Vierges » peuvent être utilisés pour d'autres problématiques propres à l'espace naturel.

Croquis explicatif :

Dessin existant à insérer : le groupe de participants équipés de bottes, entoure la mallette. Sur le plateau est exposé avec les magnets un scénario avec une problématique : ex. magnets « prairies » avec plusieurs magnets « fourrés » au milieu. Le groupe est en discussion avec l'animateur. A proximité du groupe les outils cisailles, gants...

ANIMATION 6

ANNEXE

>> DANS LA PEAU D'UN
GESTIONNAIRE D'ESPACES
NATURELS

Annexe à imprimer : « Dans la peau d'un gestionnaire d'espaces naturels »

- Intitulé de l'action de gestion :

- Cocher les services techniques du conservatoire impliqués dans cette action :

Direction <input type="checkbox"/>	Administratif et financier <input type="checkbox"/>	Animation territoriale <input type="checkbox"/>	Communication et sensibilisation <input type="checkbox"/>
Foncier et agricole <input type="checkbox"/>	Scientifique <input type="checkbox"/>	Système d'information (base de données informatique) <input type="checkbox"/>	Travaux <input type="checkbox"/>

- Préciser le service qui va porter l'action :

- A quel objectif à long terme appartient cette action ?

Préserver l'intégrité de la zone humide (maîtrise foncière, connectivités proches...)

☐

Maintenir et améliorer l'état de conservation des habitats (travaux de restauration, dépollution...)

☐

Conserver et restaurer la biodiversité sur le site (connaissances, inventaires, petits aménagements...)

☐

Organiser l'accueil du public au regard de la sensibilité du site

☐

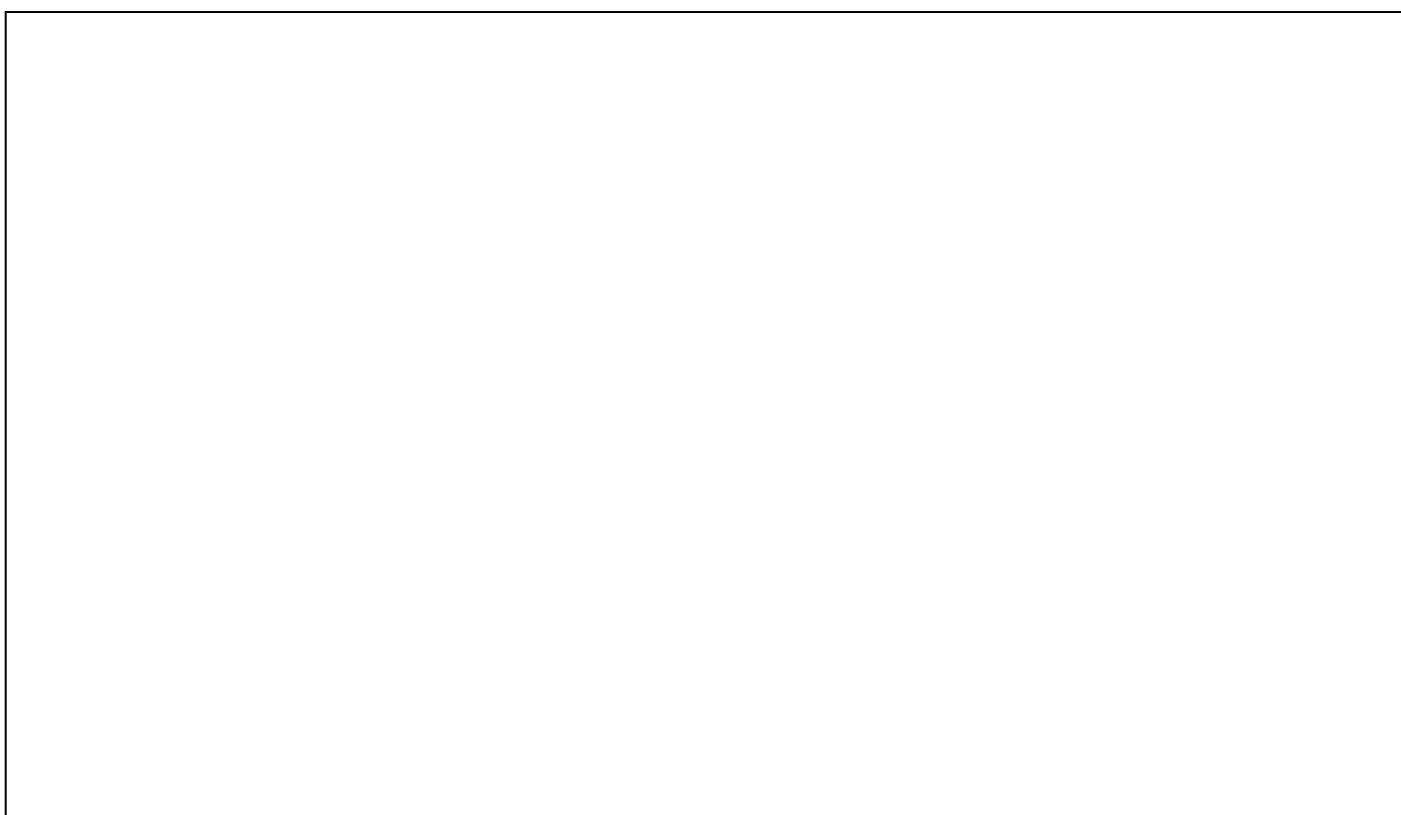
Encadrer les usages sur le site pour répondre aux objectifs de conservation (agriculture, chasse)

☐

Mettre en place une gouvernance sur le site (pilotage et animation du plan de gestion + partenariat territoriale)

☐

- Préciser l'objectif du plan de gestion dans lequel se place l'action :
- Noter le contexte, en une phrase :
- Quels sont les résultats attendus ?
- Présenter le contenu de l'action par une carte mentale qui va préciser le détail des opérations, les partenaires, les financeurs, l'échéancier, le coût... :



- Critères d'évaluation :
- Quels pourraient être les freins de l'action ?
- Quels pourraient être les leviers de l'action ?

FICHES « SITE »

SITE 1 MILIEUX RIVERAINS D'UN GRAND LAC ALPIN

EXEMPLE DE LA RIVE SUD DU LAC DU BOURGET

SITE 2 MILIEUX RIVERAINS D'UN LAC ALPIN

EXEMPLE DES MARAIS D'AIGUEBELETTE

SITE 3 MILIEU RESULTANT DE TRAVAUX ROUTIERS

EXEMPLE D'UN ANCIEN CASIER D'EXTRACTION DANS LA PLAINE DES HURTIERES

SITE 4 MILIEU REHABILITE DANS UNE PLAINE ALLUVIALE

EXEMPLE DE L'ETANG ET DES MARAIS DE LAGNEUX

SITE 5 ETANGS ET MARAIS DE PLAINE

EXEMPLE DES ETANGS ET MARAIS DE BRAILLE-CROSAGNY-BEAUMONT

SITE 6 BOISEMENT HUMIDE EN CONTEXTE URBAIN

EXEMPLE DU MARAIS DES CHASSETTES

SITE 7 MARAIS DE MOYENNE MONTAGNE

EXEMPLE DES MARAIS PONTET ET DU GELON

SITE 8 TOURBIERE DE MONTAGNE

EXEMPLE DU PLAN DE L'EAU

« Les marais du Pontet et du Gelon »



ZONE HUMIDE DE
MOYENNE MONTAGNE

Fiche « Site » synthétique, actualisée sur le site web du CEN :

<https://www.cen-savoie.org/nature-savoie/sites-geres/fiches-sites>

Sélection des magnets « Milieux naturels »

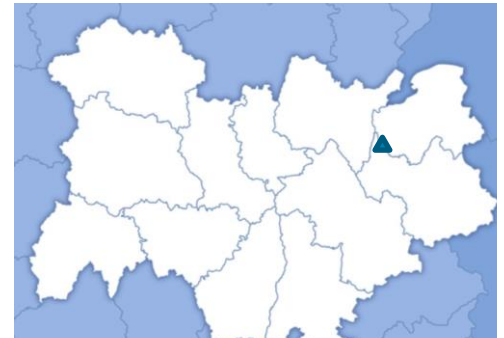
En bleu : principaux milieux naturels et leur proportion *en termes de surface*

En italique : précision sur le types de milieu présents sur le site

En gras italique : milieux naturels à enjeux

- Milieux aquatiques avec ou sans plante (surface : xx %) : *mares ; ruisseau lent ; sources ; trous tourbeux*
- Roselières (roseaux, massettes, scirpes, baldingère faux-roseau...) (surface : xx%) : *roselières terrestres ; présence de baldingère*
- Prairies humides (marais fauchés, tourbières, mégaphorbiaies) (surface : xx%) : *prairies à petites herbes (joncs, petites laïches et choin noir) ; prairies à hautes herbes (grandes laïches, reine des prés)*
- Buissons, fourrés, bosquets (surface : xx %) : *bosquet de bouleaux ; saulaies marécageuses*
- Boiselements humides (surface : xx%) : *bois humides de frênes et d'aulnes*

Voir la carte des milieux naturels



Localisation du site en Auvergne Rhône Alpes

Sélection des magnets « Espèces »

Selon l'animation, ajouter des espèces « intrus » (crocodile, edelweiss, chien, etc.)

En bleu : espèces observées

(P) : espèce protégée

En italique : précisions sur les espèces

>> Espèces à enjeux

- Cordulégastre annelé vit au bord des **ruisseaux lents**
- Agrion délicat pond ses œufs dans les **plantes aquatiques**
- Lucane cerf-volant pond ses œufs dans les **arbres morts ou les vieux arbres**
- Truite fario vit dans les ruisseaux
- Crapaud commun pond ses œufs dans les eaux calmes et passe l'hiver dans les boiselements
- Couleuvre verte et jaune (P) se réfugie et chasse dans les buissons
- Rousserolle verderolle (P) se perche sur les buissons pour chanter
- Héron cendré installe son nid dans les boiselements humides
- Pie-grièche écorcheur (P) installe son nid et chasse dans les buissons
- Tarier des prés (P) se perche sur les buissons pour chanter ; se nourrit et installe son nid dans les prairies humides
- Murin de Daubenton (P) chasse sur les milieux aquatiques
- Laïche paradoxale (P) pousse dans les prairies humides
- Orchis des marais pousse dans les prairies humides
- Trèfle d'eau pousse dans les eaux calmes
- Inule de Suisse (P) pousse dans les prairies humides
- Liparis de Loesel (P) pousse dans les prairies humides
- Aulne glutineux une des espèces dominantes des boiselements humides

>> Espèces dites « de la nature ordinaire » / ubiquistes

- Ronce
- Lierre grimpant
- Merle noir
- Ecureuil roux
- Renard roux

>> Espèces colonisatrices naturelles suite à l'arrêt de la fauche ou une baisse de la nappe

- Roseau
- Bourdaine
- Saule cendré
- Aulne glutineux
- Frêne élevé

Sélection des magnets « Actions »

- **Actions sur les milieux aquatiques** : creusement de mares ; création de retenues d'eau par pose de seuils sur le drain
- **Actions sur les roselières** : broyage triennal des roselières terrestres sur le marais du Pontet
- **Actions sur les prairies humides** : rehaussement de la nappe de prairies (renaturation du Gelon et pose de seuils sur le drain central, ainsi que reconnexion des anciens méandres et renaturation du ruisseau de la Coche sur le marais du Pontet) ; fauche des prairies humides *Remarque : sol souvent pas assez portant pour faucher et très humide => balles de blache peu valorisables*
- **(Actions sur les boisements humides : aucune intervention)**
- **Observations scientifiques** : suivi flore (dont, plus spécifiquement liparis de Loesel, rossolis à feuilles longues et Inule de Suisse) ; inventaires libellules ; suivi de la renaturation des cours d'eau sur le marais du Pontet ; suivi piézométrique
- **Ouverture au public et/ou de dispositifs de valorisation pédagogique** : sentier d'interprétation le circuit des « Chevaliers de l'Huille » ; animations

En bleu : principales actions de gestion
En italique : précision sur les actions de gestion

Sélection des magnets « Freins-Leviers »

Sélectionner un nombre suffisant d'exemplaires d'un frein ou d'un levier donné pour répondre aux différentes actions de gestion sélectionnées.

- **Dispositifs financiers/Financements** (levier) :
 - *Natura 2000 : possibilité de financer des exploitants pour la fauche et le pâturage des prairies ; financements de travaux de gestion ;*
 - *Accord des acteurs locaux ; partenaires relais de l'espace naturel* (levier) : *Bien Vivre en Val Gelon, relais ; Montagnes, Nature et Hommes ; Communauté de*
- *Commune*
 - *Cœur de Savoie, gestionnaire du sentier d'interprétation*
- **Agriculteurs partenaires** (levier) : Association foncière pastorale de l'Adret et des Blaches (depuis 2004) sur le marais du Pontet
- **Espèces envahissantes** (frein) : *un peu de solidage sur les déblais en bordure de drain au Pontet*

En bleu : principaux leviers-freins repérés
En italique : précision sur les leviers et

Sélection des magnets « Conditions de la gestion »

- **Enjeux de biodiversité**
 - *Espaces naturels remarquables à enjeu (espèces et/ou milieux naturels à enjeux) : populations d'amphibiens, flore des prairies humides, boisements humides*
 - *Sites appartenant à un ensemble d'espaces naturels sur la haute vallée du Gelon ; chapelet de zones humides relativement bien connectées entre elles.*
- **Usages / Enjeux socio-économique / Foncier**
 - *Maîtrise foncière : environ 25% du foncier maîtrisé en 2014 (conventions)*
 - *Usages : agriculture (fauche)*
- **Volonté politique / Financements**
 - *Labellisation et/ ou réglementation environnementale: Site Natura 2000*
 - *Dispositifs financiers : Natura 2000*
- **Faisabilité de mise en œuvre** (définis dans le plan de gestion du site)
 - *Possibilité d'accès par des machines : voie terrestre*
- **Acceptation sociale / Contexte socio-culturel**
 - *Bonne appropriation par les acteurs locaux (collectivités, agriculteurs)*

En bleu : principales conditions
En italique : précisions sur les conditions de mise en œuvre

« Les marais du Pontet et du Gelon »

Fiche « Site » synthétique, actualisée sur le site web du CEN :

<https://www.cen-savoie.org/nature-savoie/sites-geres/fiches-sites>

EXEMPLE SITE 6



ZONE HUMIDE DE
MOYENNE MONTAGNE

Sélection des magnets « Milieux naturels »

En bleu : principaux milieux naturels et leur proportion en termes de surface

En italique : précision sur le types de milieu présents sur le site

En gras italique : milieux naturels à enjeux

- Milieux aquatiques avec ou sans plante (surface : xx %) : mares ; ruisseau lent ; sources ; trous tourbeux
- Roselières (roseaux, massettes, scirpes, baldingère faux-roseau...) (surface : xx%) : roselières terrestres ; présence de baldingère
- Prairies humides (marais fauchés, tourbières, mégaphorbiaies) (surface : xx%) : prairies à petites herbes (joncs, petites laïches et choin noir) ; prairies à hautes herbes (grandes laïches, reine des prés)
- Buissons, fourrés, bosquets (surface : xx %) : bosquet de bouleaux ; saulaies marécageuses
- Boisements humides (surface : xx%) : bois humides de frênes et d'aulnes

Voir la carte des milieux naturels



Localisation du site en Auvergne Rhône Alpes

Sélection des magnets « Espèces »

Selon l'animation ajouter des espèces « intrus » (crocodile, edelweiss, chien, etc.)

>> Espèces à enjeux

- Cordulégastre annelé vit au bord des ruisseaux lents
- Agrion délicat pond ses œufs dans les plantes aquatiques
- Lucane cerf-volant pond ses œufs dans les arbres morts ou les vieux arbres
- Truite fario vit dans les ruisseaux
- Crapaud commun pond ses œufs dans les eaux calmes et passe l'hiver dans les boisements
- Couleuvre verte et jaune (P) se réfugie et chasse dans les buissons
- Rousserolle verderolle (P) se perche sur les buissons pour chanter
- Héron cendré installe son nid dans les boisements humides
- Pie-grièche écorcheur (P) installe son nid et chasse dans les buissons
- Tarier des prés (P) se perche sur les buissons pour chanter ; se nourrit et installe son nid dans les prairies humides
- Murin de Daubenton (P) chasse sur les milieux aquatiques
- Laïche paradoxale (P) pousse dans les prairies humides
- Orchis des marais pousse dans les prairies humides
- Trèfle d'eau pousse dans les eaux calmes

En bleu : espèces observées
(P) : espèce protégée
En italique : précisions sur les

Illustration (photo)

- **Inule de Suisse** (P) *pousse dans les prairies humides*
- **Liparis de Loesel** (P) *pousse dans les prairies humides*
- **Aulne glutineux** *une des espèces dominantes des boisements humides*

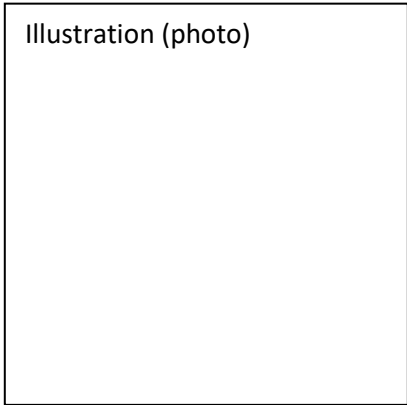
>> Espèces dites « de la nature ordinaire » / ubiquistes

- **Ronce**
- **Lierre grimpant**
- **Merle noir**
- **Ecureuil roux**
- **Renard roux**

>> Espèces colonisatrices naturelles suite à l'arrêt de la fauche ou une baisse de la nappe

- **Roseau**
- **Bourdaie**
- **Saule cendré**
- **Aulne glutineux**
- **Frêne élevé**

Illustration (photo)



Sélection des magnets « Actions »

En bleu : principales actions de gestion

En italique : précision sur les actions de gestion

- **Actions sur les milieux aquatiques** : *creusement de mares ; création de retenues d'eau par pose de seuils sur le drain*
- **Actions sur les roselières** : *broyage triennal des roselières terrestres sur le marais du Pontet*
- **Actions sur les prairies humides** : *rehaussement de la nappe de prairies (renaturation du Gelon et pose de seuils sur le drain central, ainsi que reconnexion des anciens méandres et renaturation du ruisseau de la Coche sur le marais du Pontet) ; fauche des prairies humides Remarque : sol souvent pas assez portant pour faucher et très humide => balles de blache peu valorisables*
- **(Actions sur les boisements humides : aucune intervention)**
- **Observations scientifiques** : *suivi flore (dont, plus spécifiquement liparis de Loesel, rossolis à feuilles longues et Inule de Suisse) ; inventaires libellules ; suivi de la renaturation des cours d'eau sur le marais du Pontet ; suivi piézométrique*
- **Ouverture au public et/ou de dispositifs de valorisation pédagogique** : *sentier d'interprétation le circuit des « Chevaliers de l'Huille » ; animations*

Illustration (photo)



Sélection des magnets « Freins-Leviers »

Sélectionner un nombre suffisant d'exemplaires d'un frein ou d'un levier donné pour répondre aux différentes actions de gestion sélectionnées.

En bleu : principaux leviers-freins repérés

En italique : précision sur les leviers et freins

- Dispositifs financiers/Financements (levier) :
- Natura 2000 : possibilité de financer des exploitants pour la fauche et le pâturage des prairies ; financements de travaux de gestion ;
- Accord des acteurs locaux ; partenaires relais de l'espace naturel (levier) : Bien Vivre en Val Gelon, relais ; Montagnes, Nature et Hommes ; Communauté de Commune Cœur de Savoie, gestionnaire du sentier d'interprétation
- Agriculteurs partenaires (levier) : Association foncière pastorale de l'Adret et des Blaches (depuis 2004) sur le marais du Pontet
- Espèces envahissantes (frein) : un peu de solidarité sur les déblais en bordure de drain au Pontet

Illustration (photo)

Sélection des magnets « Conditions de la gestion »

En bleu : principales conditions

En italique : précisions sur les conditions de mise en oeuvre

- Enjeux de biodiversité
Espaces naturels remarquables à enjeu (espèces et/ou milieux naturels à enjeux) : populations d'amphibiens, flore des prairies humides, boisements humides
Sites appartenant à un ensemble d'espaces naturels sur la haute vallée du Gelon ; chapelet de zones humides relativement bien connectées entre elles.
- Usages / Enjeux socio-économique / Foncier
Maîtrise foncière : environ 25% du foncier maîtrisé en 2014 (conventions)
Usages : agriculture (fauche)
- Volonté politique / Financements
Labellisation et/ ou réglementation environnementale : Site Natura 2000
Dispositifs financiers : Natura 2000
- Faisabilité de mise en œuvre (définis dans le plan de gestion du site)
Possibilité d'accès par des machines : voie terrestre
- Acceptation sociale / Contexte socio-culturel
Bonne appropriation par les acteurs locaux (collectivités, agriculteurs)

Illustration (photo)

« Les milieux humides...et nous ! »

TRIPTYQUE & MAGNETS

Fabrication

Crédits photos

Frédéric Biamino / Jean-Jacques Boujot /
Virginie Bourgoin / Manuel Bouron / Adeline
Brissaud / CEN Savoie / Cephas / Leica
Chavoutier / Don Pedro28 / Philippe Freydier /
Christine Garin / Michel Idre / Mark S Jobling /
Karelj / Isabelle Lafaige / Jean-Marc Linder /
Donald Macauley / Gilles Parigot / Peyrico /
Pleple2000 / Gilles San Martin / Mike
Scott / Cécile Terrasse / Thermos / Frank
Vassen / Marsh Warbler / Eigenes Werk /
Philippe Zen

Illustrations

Créagram - Jean-Luc Fouquer

CLASSEUR

Coordination - Rédaction

CEN Savoie - Christine Garin ; FNE - Savoie Victor
Hausard

Relecture

CEN Savoie - Virginie Bourgoin, Manuel Bouron, Régis
Dick, Philippe Freydier, André Miquet, Marc Pienne,
Jérôme Porteret

Mise en page

AGATE CPIE - Alexis Chareyron
CEN Savoie - Frédéric Biamino

Illustrations

FNE – Anne-Cécile Dubois

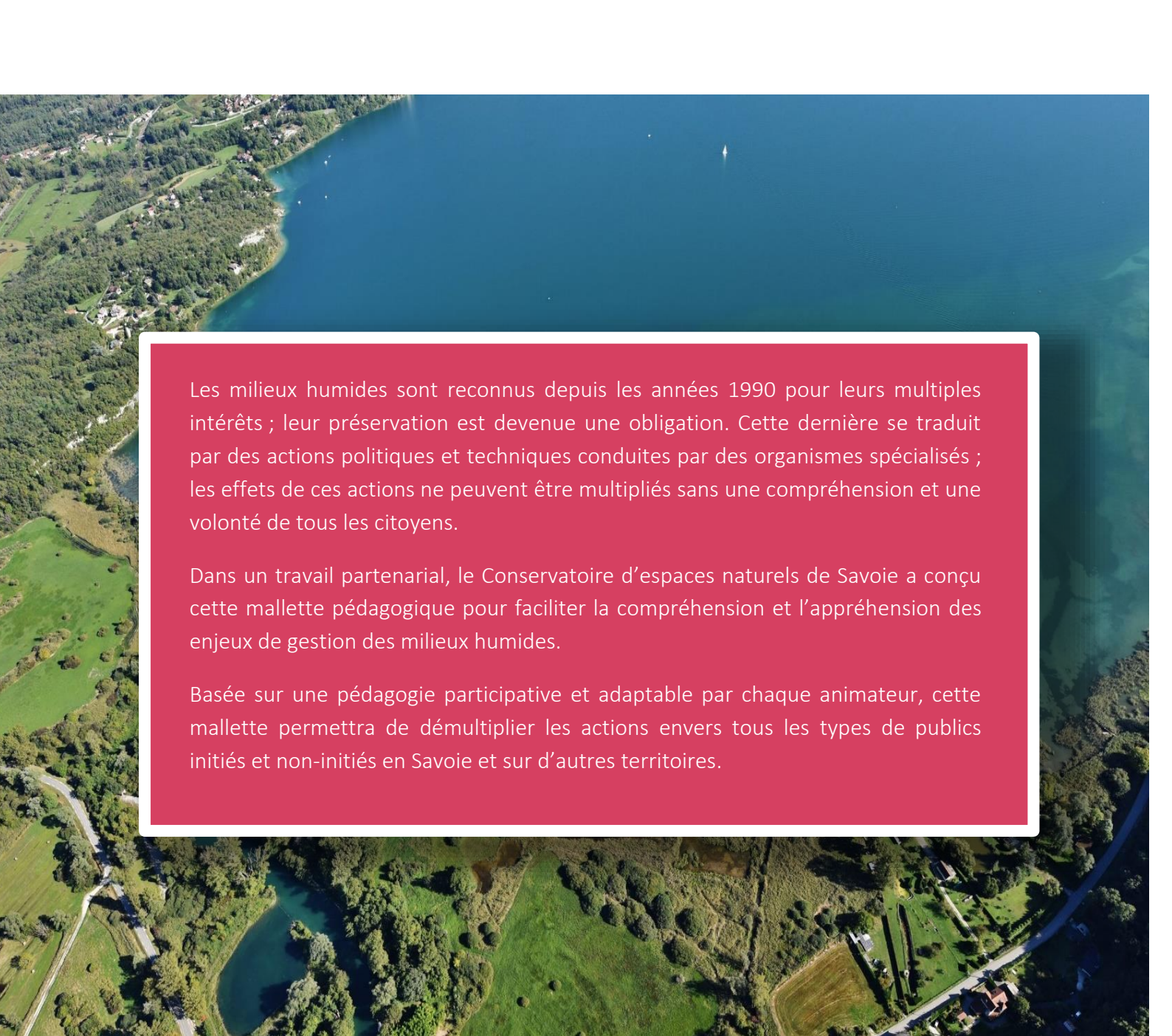
Cartographie

CEN Savoie – Nicolas Mignot
Sources cartographiques : Cadastre – Droits de l'Etat
réservés ; BD Ortho – IGN / RGD73-74

Impression

xxxx

Imprimé sur papier.....



Les milieux humides sont reconnus depuis les années 1990 pour leurs multiples intérêts ; leur préservation est devenue une obligation. Cette dernière se traduit par des actions politiques et techniques conduites par des organismes spécialisés ; les effets de ces actions ne peuvent être multipliés sans une compréhension et une volonté de tous les citoyens.

Dans un travail partenarial, le Conservatoire d'espaces naturels de Savoie a conçu cette mallette pédagogique pour faciliter la compréhension et l'appréhension des enjeux de gestion des milieux humides.

Basée sur une pédagogie participative et adaptable par chaque animateur, cette mallette permettra de démultiplier les actions envers tous les types de publics initiés et non-initiés en Savoie et sur d'autres territoires.

Conservatoire d'espaces naturels de Savoie

Le Prieuré - B.P. 51

73 372 Le Bourget-du-Lac Cedex

Courriel : info@cen-savoie.org

Tél : 04 79 25 20 32 - Fax : 04 79 25 32 26

<https://www.cen-savoie.org/>

« Les milieux humides...et nous ! »

Une mallette pédagogique sur la gestion des espaces naturels éditée en 2020

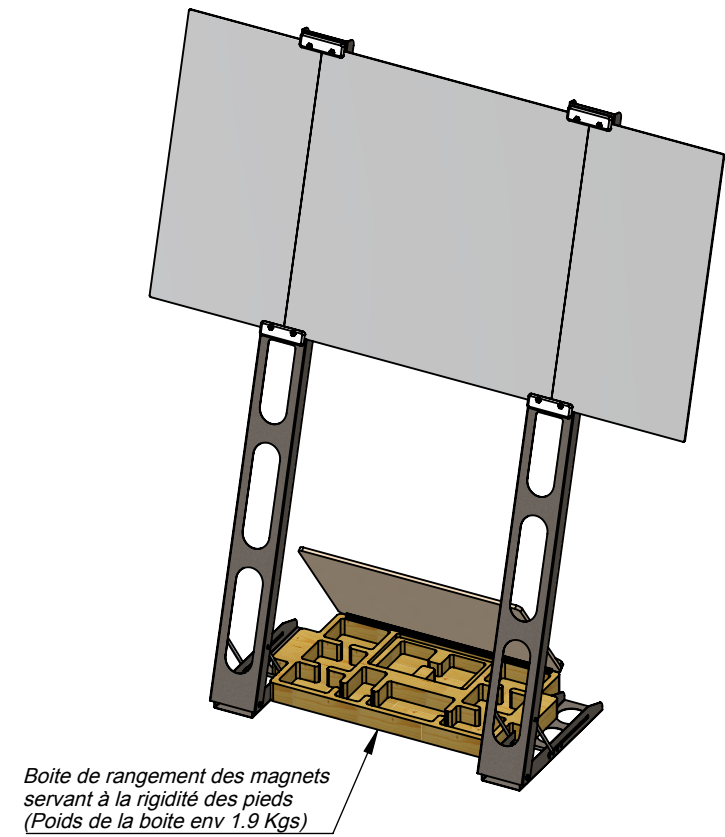
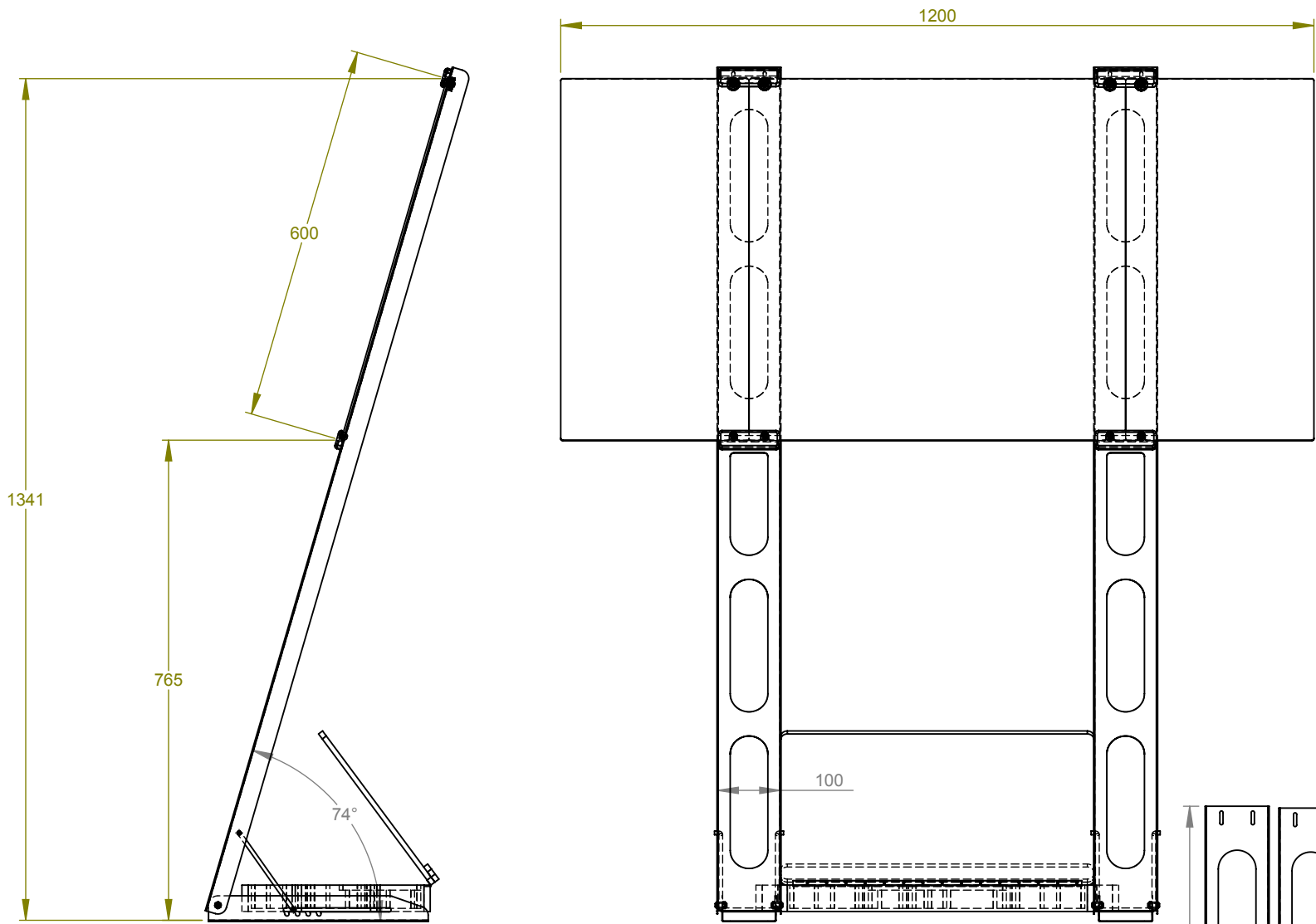
Par



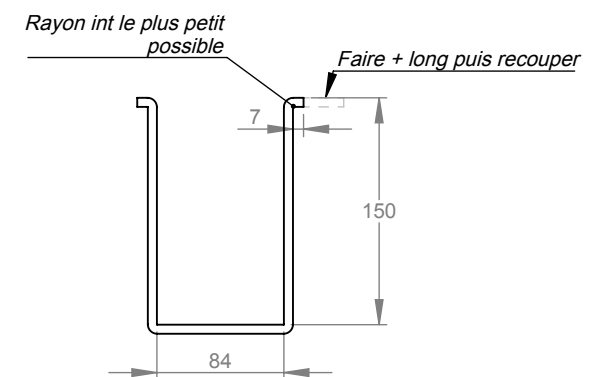
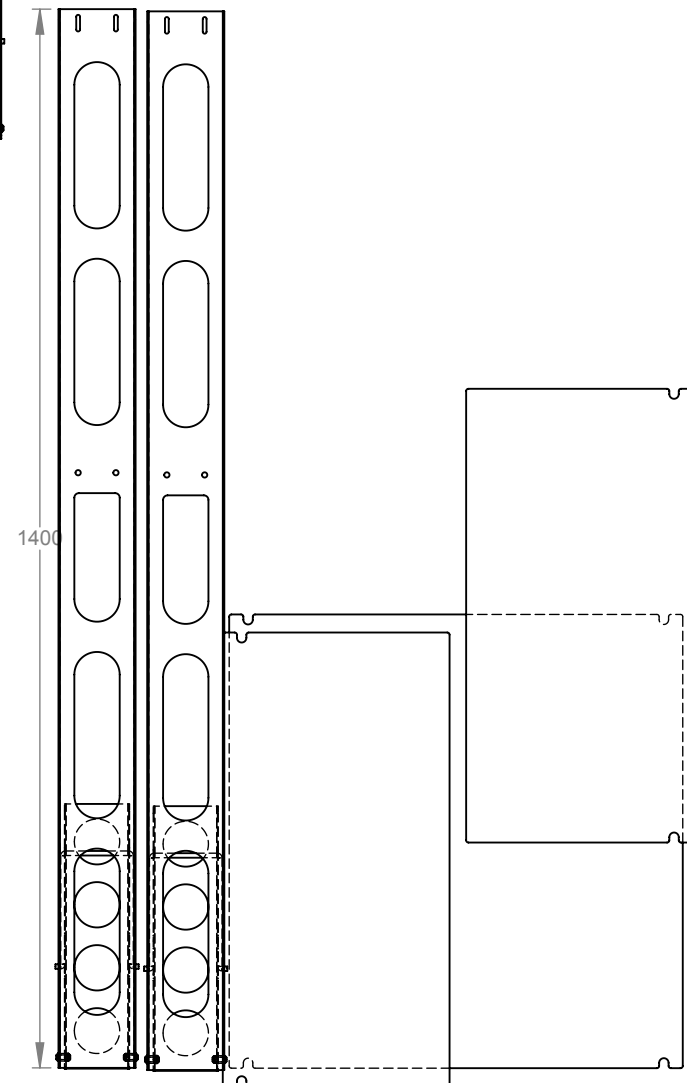
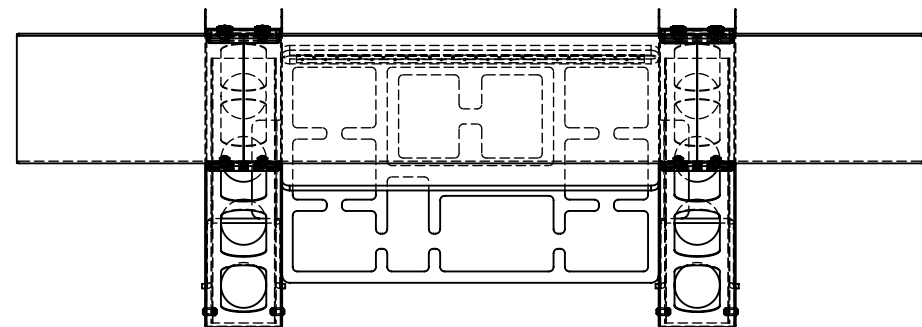
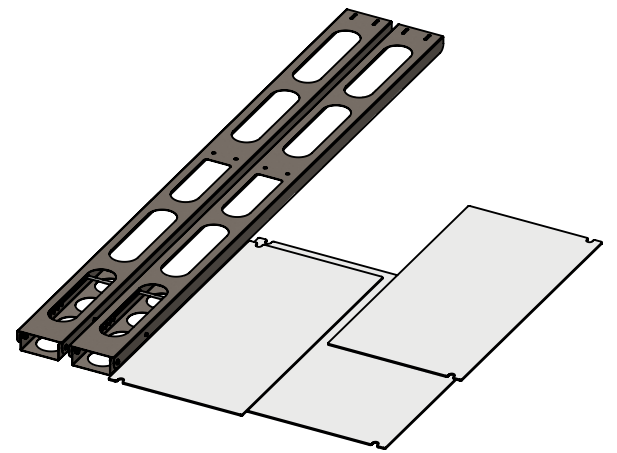
Avec le soutien financier de :



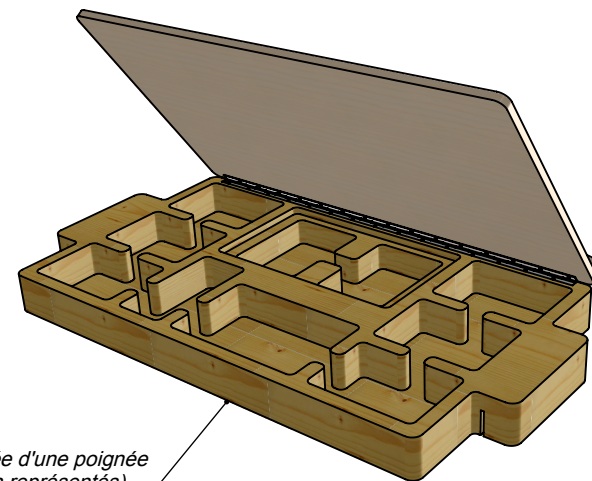
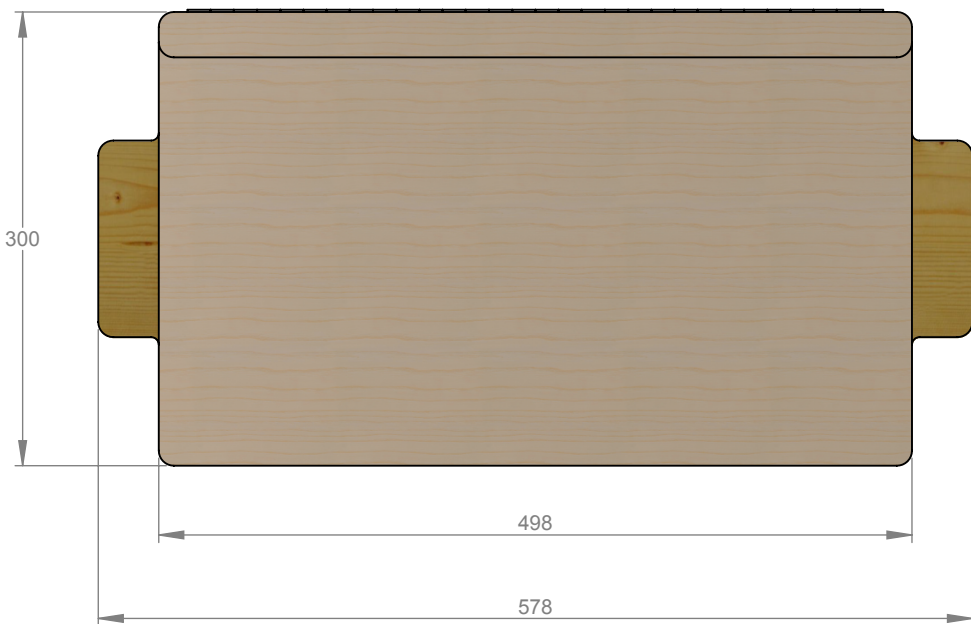
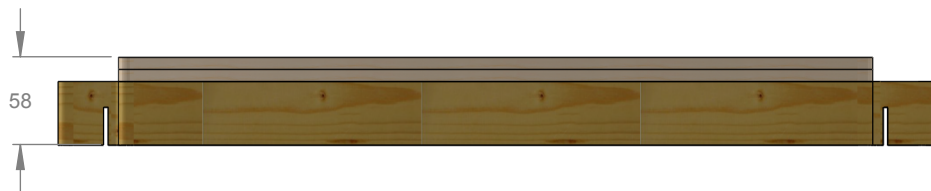
ANNEXE 4



Boîte de rangement des aimants
servant à la rigidité des pieds
(Poids de la boîte env 1.9 Kgs)



REVISIONS			
REV.	DESCRIPTION		DATE
No. D'AFFAIRE: 483-14-BOURGET DU LAC LE-CPNS-73			
DESIGNATION DU PLAN: Triptyque			A3
Crée le: vendredi 31 octobre 2014 14:05:52 par Dernier enregistrement: mardi 24 novembre 2015 09:37:51 par p.charvet			
MASSE: env 11 Kgs	ECHELLE: 1:10	Qté:	MATIERE:
			FEUILLE 1 SUR 4



La valise sera équipée d'une poignée
et de fermetures (non représentés)

Q:\Affaires\483-14-BOURGET DU LAC LE-CPNS-73\Conception\Triptyque\Triptyque

Les plans techniques sont protégés par la loi de la propriété intellectuelle.
Toute reproduction, même partielle, devra donner lieu à un accord de la société Pic-Bois.



483-14-BOURGET DU LAC LE-CPNS-73

DESIGNATION DU PLAN:

Boîte de rangement

A4

Crée le: vendredi 31 octobre 2014 14:05:52 par
Dernier enregistrement: mardi 24 novembre 2015 09:37:51 par p.charvet

Validation(2)

MASSE: 1.87 Kgs

ECHELLE: 1:5

Qté:

MATIERE:

FEUILLE 2 SUR 4